

# DU BLAVET À L'OCEAN

Magazine intercommunal de BBO Communauté

N°2

JUILLET 2023

[www.bbo-communaute.bzh](http://www.bbo-communaute.bzh)



► Pages 12-17 | Dossier

**Une nouvelle déchèterie**

► Pages 22-23 | Zoom

**Le Pôle Petite Enfance**

**BLAVET**   
**BELLEVUE**  
 **OCEAN**  
Communauté  
5 communes, 1 territoire

## SOMMAIRE

## Page 03

Édito

## Page 04

Actus BBO

## Page 11

5 communes, 1 territoire

## Page 12

Dossier : Une nouvelle déchèterie

## Page 18

Territoire : Les sites incontournables

## Page 22

Zoom : Le Pôle Petite Enfance

## Page 24

Histoire et Patrimoine

## Page 27

Infos pratiques



Pensez à recycler ce magazine.



04



11



12



21



26



Sophie LE CHAT,  
Présidente de BBO Communauté  
et Maire de Plouhinec

## ÉDITO

Les élus de BBO Communauté portent depuis de nombreuses années une politique ambitieuse et exemplaire en matière de prévention et de gestion des déchets. Nous souhaitons poursuivre nos engagements pour la préservation de notre territoire.

Vous l'attendiez, la nouvelle déchèterie de Bellevue a ouvert ses portes en mars. Pour un budget de 2 millions d'euros, elle a été pensée de manière à répondre aux besoins croissants de la population, tout en favorisant au maximum le réemploi et le recyclage des matériaux. Vous trouverez un plan détaillé dans le dossier central de ce magazine.

## UNE ÉCOUTE BIENVEILLANTE ET ATTENTIVE

Un espace de 25 m<sup>2</sup> est spécialement dédié au réemploi. Il permettra aux usagers de déposer des objets en bon état qu'ils n'utilisent plus afin de leur donner une seconde vie. Ces objets seront nettoyés et vérifiés avant d'être mis dans les rayons de la recyclerie. Cette dernière, portée par l'entreprise d'insertion Book Hémisphères et soutenue par BBO Communauté, ouvrira ses portes cet été au sein du Parc d'Activités de Bellevue à Merlevenez.

Nous sommes conscients des efforts déjà fournis par beaucoup d'entre vous pour réduire, trier et valoriser vos déchets. Grâce à vous, BBO Communauté est un territoire éco-exemplaire à bien des égards. Néanmoins, la loi nous impose des objectifs encore plus ambitieux, dans un contexte économique déjà particulièrement tendu. Nous nous efforçons de maintenir un juste équilibre, parfois fragile, entre les nouveaux enjeux réglementaires et la maîtrise des coûts du service. Nous savons que la redevance incitative devra évoluer ces prochaines années afin de facturer de manière plus équitable le service rendu à chaque foyer, sans mettre en péril le bon fonctionnement et la qualité du service. Le défi est de taille !

La coopération est l'essence même de BBO Communauté, autant pour préserver l'environnement que pour accompagner et soutenir la population.

Nous avons à cœur d'améliorer les services rendus aux familles. Dans ce nouveau numéro, nous faisons un zoom spécial sur le Pôle Petite Enfance. La petite enfance est une période cruciale, aussi bien pour l'enfant que pour ses parents. Il est essentiel de bien les accompagner en leur offrant une écoute bienveillante et attentive. C'est ce que nous offrons, en communes associées, à travers le Relais Petite Enfance Intercommunal et le Lieu d'Accueil Enfants-Parents.

L'été étant propice aux sorties en famille ou entre amis, nous vous invitons à partir à la découverte des lieux emblématiques de notre territoire. Du Blavet à l'Océan, entre terre et mer. Nos cinq communes regorgent de trésors insoupçonnés : églises et chapelles, lavoirs et fontaines, vestiges archéologiques, dunes sauvages, biodiversité remarquable... Apprenons à connaître notre territoire pour l'aimer et le protéger.

En Bretagne, le risque de sécheresse sera peut-être un peu moins fort cet été. Toutefois, la ressource en eau va devenir un enjeu majeur pour nos territoires, nous comptons sur vous pour garder ou pour adopter les bons gestes.

Avec les élus et les agents de BBO Communauté, je vous souhaite un très bel été !

Sophie Le Chat

## BBO COMMUNAUTÉ

- Date de création : 01/01/2002
- 27 élu·e·s communautaires dont 1 Présidente et 6 Vice-Président·e·s
- 55 agents

## LE TERRITOIRE

- 5 communes
- 18 795 habitants (population légale INSEE 2020)
- 116,60 km<sup>2</sup>



Directrice de la publication : Sophie LE CHAT, Présidente de BBO Communauté | Rédaction : Cécilia GANNAT, chargée de communication - BBO Communauté ; Bénédicte LE BRUN, Directrice Générale des Services - BBO Communauté | Création et conception Maquette : Mon Atelier Coloré ; Cécilia GANNAT | Crédits photographiques : Cécilia GANNAT ; Atelier ACTE ; Pascal DESROCHE ; ABdrone ; Auteurs de Vues ; Région Bretagne ; Syndicat mixte Dunes Sauvages de Gâvres à Quiberon ; Pôle Santé de Kervignac ; LAEP ; Adobe Stock et Freepik | Impression : Imprimerie IOV Communication | Tirage : 10 500 exemplaires. Imprimés sur du papier Recytral Offset (100% recyclé, fabriqué en France)



Suivez-nous sur :



@bbocommunaute

# LES PRINCIPALES DÉCISIONS du Conseil Communautaire

## Séance du 01 Décembre 2022

- Partage de la taxe d'aménagement au sein du bloc communal
- Tarifs de la Redevance Incitative pour 2023
- Convention et coopération avec Lorient Agglomération pour le tri des emballages ménagers et le conditionnement des papiers
- Programme de réhabilitation des systèmes d'assainissement non collectif
- Convention de partenariat ALOEN pour 2023
- Rapport d'activité du Syndicat Mixte du Schéma d'Aménagement et de Gestion de l'Eau (SAGE) du Golfe du Morbihan et de la Ria d'Étel

## Séance du 16 février 2023

- Attribution des aides à l'installation d'exploitants agricoles
- Attribution des subventions au titre du dispositif Pass Commerce et Artisanat pour 2022
- Adhésion de BBO Communauté à l'Agence de Développement du Pays de Lorient et montant de la subvention pour 2023

## Séance du 16 mars 2023

- Débats d'orientation budgétaire du budget général, du Service Public d'Élimination des Déchets, du Service Public d'Assainissement Non Collectif, du village de Remoulin et des budgets des Zones d'Activités
- Participation au Syndicat mixte de la Ria d'Étel pour 2023
- Tarifs du Service Public d'Assainissement Non Collectif

## Séance du 06 avril 2023

- Vote des budgets prévisionnels 2023 (budget général, Service Public d'Élimination des Déchets, Service Public d'Assainissement Non Collectif, village de Remoulin, des Zones d'Activités)
- Vote des taux d'imposition pour 2023
- Fixation du produit de la taxe de gestion de l'Eau et des Milieux Aquatiques (GEMAPI)
- Participation aux dépenses touristiques de Plouhinec
- Financement des services mutualisés par les communes



## MARIANNE de la parité

Jean-Pierre Gourden (Vice-Président) et David Demé (conseiller communautaire et référent égalité femmes-hommes) se sont rendus à la Préfecture de région pour la remise des trophées.

**BBO Communauté primée pour son engagement en faveur de l'égalité femmes-hommes.**

**Mardi 28 février**, une cérémonie était organisée à l'Hôtel de la Préfecture de région, à Rennes, afin de récompenser les intercommunalités bretonnes les plus impliquées dans le respect de la parité. BBO Communauté a été retenue par le jury et a reçu **le trophée de la Marianne de la Parité** qui souligne son engagement en faveur de l'égalité femmes-hommes. Cette démarche est portée par l'association «Elles aussi», soutenue par la Préfecture de région et la Région Bretagne.



« Je suis très honorée que BBO Communauté fasse partie des intercommunalités primées pour le département. Ce trophée de la Marianne de la Parité est une belle distinction. Nous remercions chaleureusement l'association «Elles aussi» et le jury de nous avoir retenus.

Les enjeux de la parité et de l'égalité femmes-hommes sont essentiels et doivent être défendus, y compris en Politique. En France, je note qu'il y a seulement 20% de femmes Maires et 11% de Présidentes d'intercommunalités. Depuis quelques années, la parité progresse dans les assemblées locales mais les postes de pouvoir et de décision restent en majorité pourvus par des hommes.

Les conseillers communautaires de BBO Communauté m'ont élue à la Présidence de l'intercommunalité non pas parce que je suis une femme mais parce qu'ils estimaient que j'avais les compétences et les qualités humaines pour défendre cette fonction. Le Bureau communautaire de BBO Communauté compte 3 Vice-Présidentes et 3 Vice-Présidents. Nous travaillons ensemble, femmes et hommes, sur le même pied d'égalité, à la défense d'une politique juste et égale pour tous nos administrés.

À BBO Communauté, la parité fait partie de nos valeurs communes, elle n'est plus discutée et nous en sommes fiers. De ce fait, nous travaillons toutes et tous, élus et agents, à la mise en œuvre de politiques qui permettent que demain chaque petite fille et chaque petit garçon puissent avoir les mêmes rêves, les mêmes ambitions.

Pour cela, nous menons sur le territoire des projets égalitaires à l'image des Chantiers de Transition Professionnelle qui aident des femmes et des hommes à retrouver un emploi durable, ou à une autre échelle, les ateliers numériques qui œuvrent à donner plus d'autonomie à toutes et à tous.

Je souhaite souligner que l'égalité, c'est l'affaire de tous. Nous devons faire bloc, femmes et hommes, pour combattre et stopper les inégalités de genre et offrir ainsi un avenir plus juste à nos enfants. »

**L'ÉGALITÉ  
C'EST L'AFFAIRE  
DE TOUS**

**Sophie LE CHAT,**  
Présidente de BBO Communauté  
et Maire de Plouhinec

Consultez l'intégralité des comptes-rendus des Conseils Communautaires sur notre site internet : [www.bbo-communaute.bzh](http://www.bbo-communaute.bzh)

## SPANC Accompagner les particuliers dans la réhabilitation de leur installation

Pour réduire l'impact sanitaire des rejets et ainsi préserver l'ostréiculture, les milieux naturels et la baignade, le SPANC de BBO Communauté accompagne les particuliers qui souhaitent réhabiliter leurs dispositifs d'assainissement non collectif.

Avant tous travaux de réhabilitation, vous pouvez contacter le SPANC pour vous renseigner sur les modalités techniques et les aides financières possibles.



Contact SPANC : Tél. 02 97 65 98 98 / [spanc@bbo-communaute.bzh](mailto:spanc@bbo-communaute.bzh)

## MOBILITÉ SCHÉMA DIRECTEUR CYCLABLE ET PLAN DE MOBILITÉ SIMPLIFIÉ

BBO Communauté a adopté son **Schéma Directeur Cyclable** et son **Plan de Mobilité Simplifié** le 6 juillet 2022 à l'issue d'une année d'études comprenant une phase de diagnostic à laquelle ont été associés les usagers et les forces vives du territoire.

Ces deux documents, qui entrent en phase opérationnelle, visent à faciliter les déplacements de chacun, notamment vers les territoires voisins et pour les déplacements domicile-travail. Le plan vélo, porté par les communes, compte **42 itinéraires** pour un total de 110 km de voies à aménager et à sécuriser.

Vous pouvez consulter le **Schéma Directeur Cyclable** et le **Plan de Mobilité Simplifié** sur notre site internet : [www.bbo-communaute.bzh](http://www.bbo-communaute.bzh)



## POLICE MUNICIPALE INTERCOMMUNALE

### Renfort des effectifs pour la saison estivale

Deux agents de surveillance de la voie publique (ASVP) viennent renforcer les effectifs de la police municipale intercommunale de BBO Communauté du **01 juin au 30 septembre**. Comme chaque année, les agents interviennent sur la commune de Plouhinec afin de répondre à la forte augmentation de la population durant la période estivale. La commune de Plouhinec prend en charge ce renfort.

**Leurs missions ?** Faire respecter la réglementation, contrôler le stationnement des véhicules, s'occuper des animaux en divagation, renseigner la population...

## TRANSITION PROFESSIONNELLE

### Le Chantier «Hent en Douar» : réalisation d'un talus circulaire empierré et pavé à Nostang

De février à mars, à côté de l'espace des Grands Chênes à Nostang, le Chantier « Hent en Douar » dirigé par Yannick Le Floch, a réalisé un talus circulaire empierré et pavé. L'équipe était composée de huit personnes en transition professionnelle qui souhaitent retrouver un rythme et une ambiance de travail. Ce chantier était intéressant d'un point de vue technique puisqu'il a été question de l'évacuation de la terre, la création d'une chape, la pose de pavés ainsi que la maçonnerie en pierre sèche, sans mortier, qui impliquait de tailler et d'imbriquer les pierres en arrondis. D'un point de vue écologique, le muret est bénéfique pour la biodiversité. Une jolie réalisation, qui va durer dans le temps !

**i** Pour en savoir plus sur le service de Transition Professionnelle de BBO Communauté, retrouvez un dossier spécial dans le numéro de décembre 2022.



## PROCHE DE VOUS, PROCHE DE CHEZ VOUS



Les agents France services vous accueillent et vous accompagnent dans vos démarches administratives numériques.

- Accompagnement personnalisé à l'utilisation d'outils informatiques
- Informations de premier niveau en lien avec nos partenaires locaux (Pôle Emploi, Carsat, MSA, CPAM, CAF, ANTS)
- Accompagnement dans les démarches de la vie quotidienne :
  - Demande d'allocation logement,
  - Déclarations trimestrielles (prime d'activité, APL),
  - Immatriculation de véhicule, perte ou vol de carte grise,
  - Renouvellement de permis de conduire,
  - Préparer sa retraite (relevé de carrière, estimation, demande de retraite en ligne),
  - Inscription à Pôle Emploi, actualisation mensuelle,
  - Création de compte AMELI, perte ou vol de carte vitale...
- Orientation vers le bon interlocuteur

### Les 9 partenaires France services :

- |  |  |
|--|--|
| ■ Préfecture du Morbihan (Agence Nationale des Titres Sécurisés) | ■ Mutualité Sociale Agricole (MSA)           |
| ■ Finances Publiques   | ■ Caisse Primaire d'Assurance Maladie (CPAM) |
| ■ Caisse d'Allocations Familiales (CAF)                          | ■ Pôle Emploi                                |
| ■ CARSAT (assurance retraite)                                    | ■ Point Justice                              |
|  | ■ ALOEN                                      |

**i** L'accueil est assuré selon les horaires d'ouverture de BBO Communauté et de préférence sur rendez-vous.



## RETOUR SUR LA RÉUNION INFO' RETRAITE DU 02 MARS

France services de BBO Communauté a organisé le 02 mars une réunion d'information sur la retraite, animée par un agent CARSAT et un agent AGIRC ARRCO. Une quarantaine de personnes, âgées de plus de 54 ans et non retraitées, ont pu obtenir des informations sur la carrière, l'âge de départ à la retraite, les modalités de calcul, les dispositifs de départ avant l'âge légal, les dispositifs pour améliorer sa retraite, le veuvage, la pension de réversion, le paiement... Une nouvelle réunion sera organisée avant la fin de l'année 2023.

**i** Contact France services  
Tél. 02 97 65 62 90  
ccbbo@france-services.gouv.fr

## TOURISME

### Le Point Info Tourisme Intercommunal à vos côtés tout l'été

Le Point Info Tourisme de BBO Communauté passe à l'heure d'été jusqu'au 31 août. Marine Baranger et Jade Le Gall vous accueillent tous les jours, du lundi au samedi, de 10h00 à 13h00 et de 14h00 à 18h00. Les dimanches et jours fériés de 10h00 à 13h00. Au 2 rue du Diasker, place du Marché du Puits, à Plouhinec.

Vous y trouverez des prestations, ainsi qu'une documentation riche et variée sur le territoire de BBO Communauté, le Pays de Lorient-Quimperlé, et plus largement sur le Morbihan et la Bretagne :



- Aide à l'achat en ligne de billets pour les îles sur le site des compagnies (croisière sur la Ria d'Étel, traversées vers l'île de Groix, Belle-Île-en-Mer, Houat, Hoëdic, croisière sur Le Golfe du Morbihan...), paiement uniquement par carte bancaire
- Vente de billets pour les visites du site archéologique de Mané-Véchen à Plouhinec
- Vente de billets pour les balades en calèche au départ du Point Info Tourisme
- Vente de topo-guides (20 circuits de randonnée sur le territoire de BBO Communauté)
- Guides « Mes sorties et Loisirs du Morbihan 2023 » (coupons de réduction sur plusieurs prestations)
- Guide Gourmand 2023 (les bonnes adresses de BBO Communauté)
- Cartes touristiques du Pays de Lorient-Quimperlé et BBO Communauté, cartes touristiques du Morbihan
- Cartes des communes de BBO Communauté, de la Ria d'Étel, du Golfe du Morbihan
- Guides Éco-gestes & horaires des marées, réglettes de pêche à pied (tailles et quantités à respecter)
- Programme estival de BBO Communauté (liste des manifestations organisées sur les cinq communes en juillet et août)
- Et de nombreuses autres informations...

**i** Des permanences du Point Info Tourisme se tiendront également cet été sur les marchés des communes de BBO Communauté.



## LE GUIDE GOURMAND LES BONNES ADRESSES DU TERRITOIRE

Distribué avec ce magazine, notre Guide Gourmand (saison 2023) présente les bonnes adresses du territoire de BBO Communauté : crêperies, pizzerias, snacks, food trucks, restaurants traditionnels, gastronomiques ou de fruits de mer... Il y en a pour tous les goûts !

Vous y trouverez également les adresses des producteurs du territoire qui proposent de la vente directe sur leur exploitation, ainsi que les jours des marchés.

### Vous êtes propriétaire d'un meublé de tourisme ou d'une location saisonnière ?

- Si vous êtes propriétaire d'un bien meublé que vous proposez à la location saisonnière, vous êtes dans l'obligation de déclarer votre activité de location touristique à la mairie du lieu de situation de votre logement. Il s'agit d'une formalité purement déclarative.
- Si vous souhaitez louer ponctuellement votre résidence principale en meublé de tourisme, la déclaration à la mairie n'est pas obligatoire.

Dans les deux cas, et cela même si vous passez par un tiers collecteur (plateforme type Airbnb, Abritel, Booking, le Bon Coin...), vous devez contacter le Point Info Tourisme de BBO Communauté afin d'en savoir plus sur les modalités de collecte et de reversement de la taxe de séjour.

Vous pouvez également vous rendre au Point Info Tourisme Intercommunal pour échanger et recevoir de la documentation pour vos gîtes ou meublés de tourisme. Des petits kits de brochures touristiques sont disponibles, sur demande.

**i** Contact Point Info Tourisme Intercommunal  
Tél. 02 97 36 73 00 ou 06 13 86 80 40  
infotourisme@bbo-communauté.bzh

7 JOURS SUR 7, ouvert à tous !

## LA NAVETTE LINÈS

### Navette gratuite !

Comme l'année dernière, en complément du Bus Plage, retrouvez la petite navette Linès à partir de la place Kilkee à Plouhinec (cinq allers et six retours entre 14h40 et 18h05). Elle va permettre de desservir la plage de Linès et de se rendre jusqu'à l'embarcadère de Gâvres pour le bateau-bus à destination de Port-Louis – Locmalo.



## LE BUS PLAGE 1€ le trajet !

Du 08 juillet au 02 septembre, BBO Communauté met en place son service de transport en commun à destination des plages du territoire, il dessert les cinq communes.

- Départ de Kervignac (Kernours) : 14h15, puis Kervignac avenue des Plages à 14h20, Merlevenez (la Madeleine) à 14h25, Nostang (église) à 14h30, Sainte-Hélène à 14h35, Plouhinec (place Kilkee) à 14h40 (correspondance avec la navette de Linès-Gâvres)
- Arrivée au Magouëro à 14h45.
- Retour en suivant l'itinéraire inverse (départ du Magouëro à 18h13, arrivée à Kernours à 18h48).

7 JOURS SUR 7, ouvert à tous !

## RANDO SUR BBO DÉCOUVRIR NOSTANG, DE LA RIA D'ÉTEL À SAINT-ERNAN

À pied - Distance : 4.2km  
Durée : 1h00 - Balisage : vert

Au départ du parking face à l'atelier municipal pour une boucle d'environ 4 km, vous arpentez chemins boisés et sentiers côtiers à la découverte des paysages enchantés de Nostang : le village de gîtes de Remoulin, la faune et la flore de la Ria d'Étel, les vestiges mégalithiques, le ponton nautique de la Côte-Saint-Ernan, le four « Forn Maheü »... Plusieurs variantes sont possibles, dont un joli chemin passant par le Chêne Brulé.

**i** Téléchargez le circuit pdf sur [www.bbo-communauté.bzh](http://www.bbo-communauté.bzh) et retrouvez tous les autres circuits proposés sur le territoire.



## FOCUS GRAND SITE DE FRANCE DUNES SAUVAGES de Gâvres à Quiberon



Le caractère exceptionnel des Dunes Sauvages de Gâvres à Quiberon implique que la responsabilité collective pour le conserver et le transmettre aux générations futures est d'autant plus grande. Gestionnaires, collectivités, habitants et visiteurs ont tous un rôle à jouer dans sa préservation.

### Le plus vaste espace naturel du littoral breton

Immense arc de sable, les Dunes Sauvages de Gâvres à Quiberon recèlent un **patrimoine naturel et paysager exceptionnel**. Avec 2 500 hectares s'étendant sur près de 35 km d'un seul tenant, le littoral compris entre la presqu'île de Gâvres et celle de Quiberon représente **l'un des plus vastes espaces dunaires non urbanisé de la moitié nord de la France**.

Sa singularité repose sur un massif dunaire dont les dimensions le **rendent unique en Bretagne**. Les Dunes Sauvages ne sont interrompues que par la Ria d'Étel et se poursuivent en presqu'île de Quiberon.



### Une remarquable diversité écologique

Les Dunes Sauvages abritent un ensemble varié d'écosystèmes désormais rares :

- dunes,
- étangs,
- zones humides,
- landes,
- prairies...

Avec près de **700 espèces végétales**, soit plus du tiers de la flore armoricaine, et **des dizaines d'espèces animales rares et protégées**, la richesse écologique incarne le caractère exceptionnel des Dunes Sauvages.



### Label grand site de France, un label d'excellence

Les Dunes Sauvages de Gâvres à Quiberon sont un lieu fragile, protégé et géré selon un projet durable de territoire. Créé en 1997, le Syndicat mixte Dunes Sauvages de Gâvres à Quiberon en assure la protection, la gestion et la valorisation. Aujourd'hui, il se compose de **huit collectivités** : les communes de Erdeven, Étel, Plouharnel, Plouhinec, Quiberon, Saint-Pierre-Quiberon, Lorient Agglomération pour Gâvres et le département du Morbihan.

À travers ses actions le Syndicat mixte cherche à concilier la préservation des patrimoines naturels, paysagers et historiques avec une fréquentation importante. Ses missions s'articulent autour de trois points : **préserv**er, **accueillir**, **transmettre**. Également opérateur **Natura 2000**, il mène de nombreuses actions en faveur du paysage et de la biodiversité. Ses agents, notamment les gardes du littoral, agissent au quotidien afin de limiter l'impact sur les milieux naturels.

Le 24 décembre 2018, le ministre de la Transition Écologique et Solidaire a attribué au Syndicat mixte le **label Grand Site de France** venant récompenser plus de 20 ans d'action et reconnaître la qualité du projet porté localement. Les Dunes Sauvages de Gâvres à Quiberon sont ainsi devenues le 18<sup>ème</sup> Grand Site de France.

# PRÉSERVER ET TRANSMETTRE

## ce site exceptionnel

Grâce à son « **École du Grand Site** », le Syndicat mixte donne les moyens aux publics scolaires de mieux connaître l'environnement et le territoire qui les entourent. Du printemps à l'automne, il propose également au grand public des sorties nature pour sensibiliser et découvrir les richesses de ce site exceptionnel.

Partez à la découverte des Dunes Sauvages de Gâvres à Quiberon, à pied, à vélo ou à cheval. De nombreux itinéraires balisés et aménagés couvrent la quasi-totalité du territoire et offrent des parcours incomparables. Vous pouvez également vous laisser guider dans **ce milieu rare, complexe et fragile**, en compagnie d'un animateur professionnel.

Si les Dunes Sauvages de Gâvres à Quiberon sont un lieu vivant, qui se veut ouvert à tous, il convient **d'adapter ses comportements à la fragilité des lieux**.

Pour en savoir plus sur les Dunes Sauvages de Gâvres à Quiberon (les richesses du territoire, les actions du Syndicat mixte, le programme d'animations, les conseils pour agir à son échelle...) : [www.gavres-quiberon.fr](http://www.gavres-quiberon.fr)

**Contact Syndicat mixte Dunes Sauvages de Gâves à Quiberon**  
 Parc de Keravéon, 56410 Erdeven  
 Tél. 02 97 55 50 89



# SOLIDARITÉ

## Le Coin des Aidants, Pôle Santé de Kervignac

Beaucoup de personnes s'occupent d'un proche malade et/ou en situation de handicap, c'est ce qu'on appelle ÊTRE AIDANT.

Le « **Coin des Aidants** », animé par des professionnels du Pôle Santé de Kervignac et soutenu par BBO Communauté et les communes, permet aux aidants de faire une pause dans leur vie quotidienne. Il s'agit d'ateliers gratuits pour prendre soin de soi afin de mieux prendre soin de l'autre. Une psychologue et un infirmier sont présents pour être à l'écoute des aidants. Trois types de séances sont proposés :

- Temps de rencontre et d'échange dans la convivialité, le 3<sup>ème</sup> lundi de chaque mois ;
- Atelier d'hypnose – relaxation, également le 3<sup>ème</sup> lundi de chaque mois ;
- Temps d'échange individuel avec la psychologue.

**Contact Pôle Santé de Kervignac**  
 Tél. 06 30 09 29 49 ou 06 09 70 38 88  
[polesante.kervignac@gmail.com](mailto:polesante.kervignac@gmail.com)



## L'Écouteille, un lieu dédié aux victimes de violences conjugales et intrafamiliales

Chaque année, plus de 225 000 personnes sont victimes de violences intrafamiliales sur le territoire français. En France, nous déplorons un décès tous les trois jours en moyenne. Dans le Morbihan, ce sont plus de 2500 femmes qui ont été victimes de violences conjugales ou intrafamiliales en 2022.

Pour lutter contre ce fléau, les communes de BBO Communauté se sont engagées aux côtés des 25 communes de Lorient Agglomération, des services de l'État, du Conseil Départemental du Morbihan et de la Caisse d'allocations familiales (CAF) du Morbihan pour soutenir l'Écouteille.

L'Écouteille est **lieu d'accueil et d'accompagnement pour les personnes victimes de violences**, basé à Lorient. Il est porté par le centre d'information sur les droits des femmes et des familles (CIDFF) et la Sauvegarde 56 qui œuvrent en faveur des personnes victimes de violences depuis de nombreuses années.

### Vous ou une personne de votre entourage êtes victime de violences, ou vous vous questionnez quant à votre situation ?

L'Écouteille propose un accompagnement de proximité, en fonction de vos besoins :

- Une écoute ;
- Des informations sur vos droits ;
- Un accompagnement social ;
- Des permanences juridiques pour vous soutenir dans vos démarches ;
- Des permanences psychologiques pour vous octroyer une aide et un soutien.

**L'équipe vous reçoit sur rendez-vous individuel :**  
 mardi, de 12 h à 19 h ; mercredi, de 10 h à 13 h ;  
 jeudi, de 13 h à 19 h 30 ; samedi, de 9 h à 12 h  
 au 21, rue Jules Legrand, 3<sup>e</sup> étage du bâtiment LB Habitat.

**Contact Écouteille | Tél. 02 97 63 52 36**

En parallèle, votre commune a nommé des référents de proximité formés à l'accueil des situations de violences intrafamiliales, sexuelles et sexistes. Ils se tiennent disponibles pour vous accueillir, vous écouter, vous orienter vers les structures les plus adaptées à vos besoins et vous aiguiller dans vos démarches. Pour les mobiliser, n'hésitez pas à contacter votre mairie.

# UNE NOUVELLE DÉCHÈTERIE

## Favoriser au maximum les pratiques de réemploi et le recyclage des matériaux



2<sup>e</sup> VICE-PRÉSIDENT

Jean-Pierre GOURDEN,  
Maire de Nostang  
Délégué à l'environnement et aux travaux

Les élus communautaires sont heureux aujourd'hui de pouvoir offrir à la population et aux entreprises du territoire, une nouvelle déchèterie, plus moderne, plus sûre et plus fonctionnelle.

Avec Yves Thiec et Didier Le Blimeau, élus communautaires, nous avons suivi les travaux aux côtés de Marianne Kernin, Directrice du service Environnement et David Paugam, responsable technique du Pôle Déchets. Nous avons porté un projet audacieux qui respecte les contraintes budgétaires de maîtrise des coûts, tout en répondant à la fois aux exigences réglementaires, aux enjeux politiques et environnementaux du territoire, et aux attentes actuelles de la population.

En effet, la déchèterie de Bellevue est en capacité de répondre à l'augmentation croissante de la population, tout en respectant l'apparition des nouvelles filières « Responsabilité Élargie des Producteurs » (REP). Afin de réduire et mieux valoriser les déchets déposés à la déchèterie, nous organiserons également, de façon périodique, des animations à destination des habitants, des associations et des écoles du territoire.

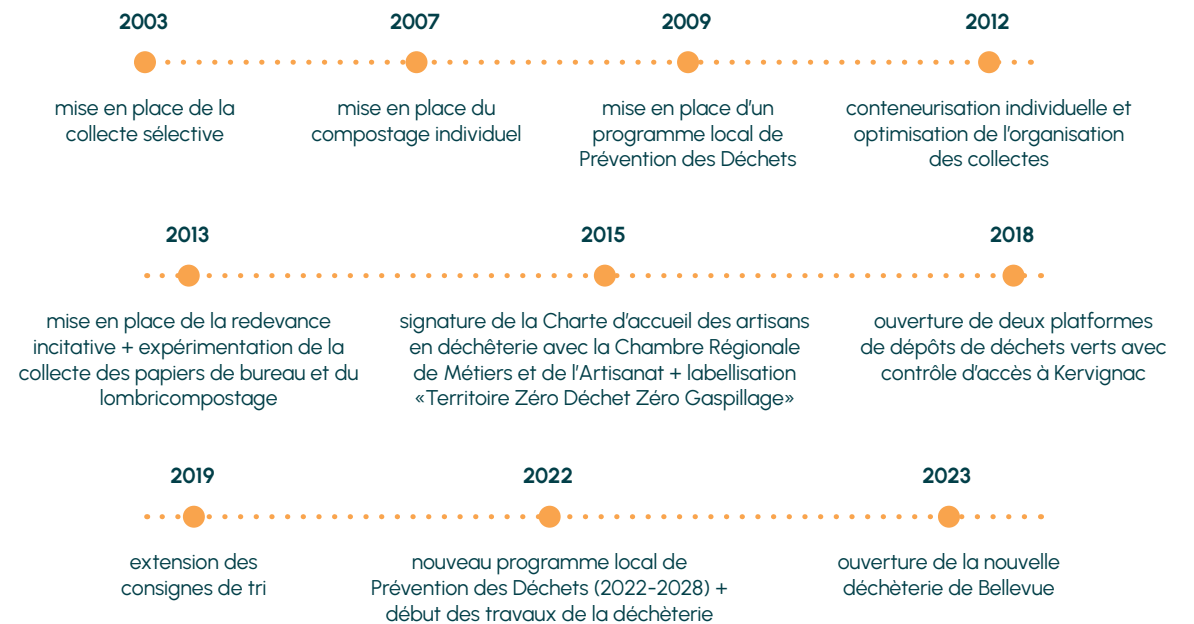


Ces animations font écho au nouveau Programme Local de Prévention des Déchets adopté par BBO Communauté en 2022. Ce programme fixe des objectifs précis de réduction des déchets sur la période 2022-2028 et liste une vingtaine d'actions. Parmi elles, certaines visent la réparation et le réemploi. En plus des ateliers Repair Café déjà bien implantés sur le territoire grâce à l'engagement des bénévoles-réparateurs du Collectif Repair Café de Bellevue, nous avons fait le choix de confier à l'entreprise d'insertion Book Hémisphères la gestion d'une recyclerie sur le territoire. Cette dernière aura un but écologique, social et économique : réduire les déchets en réutilisant les objets, favoriser l'insertion sociale et professionnelle, et valoriser l'économie sociale et solidaire en vendant les objets de seconde main à faible coût.

BBO Communauté, un territoire éco-exemplaire !



## BBO COMMUNAUTÉ, TERRITOIRE « ZÉRO DÉCHET ZÉRO GASPILLAGE »



Depuis janvier 2013, le financement du service de gestion des déchets est assuré par la redevance incitative, ce qui a permis une réduction importante des déchets ménagers.

En novembre 2015, BBO Communauté a été labellisée « Territoire Zéro Déchet Zéro Gaspillage » et a mené pendant 3 ans une démarche exemplaire et participative de promotion de l'économie circulaire sur le territoire, en mobilisant l'ensemble des acteurs locaux.

En 2021, le Conseil Communautaire de BBO Communauté a délibéré en faveur de l'élaboration d'un nouveau Programme Local de Prévention des Déchets Ménagers et Assimilés (PLPDMA), conformément à l'obligation réglementaire. L'élaboration de ce PLPDMA a eu lieu entre 2021 et 2022.

Le programme d'actions du PLPDMA, adopté par le Conseil Communautaire en juillet 2022, rassemble 25 actions, réparties en 6 axes thématiques. Ces actions s'inscrivent dans la suite du programme « Zéro Déchet Zéro Gaspillage », et s'étalent sur une période de 6 ans, de 2022 à 2028.

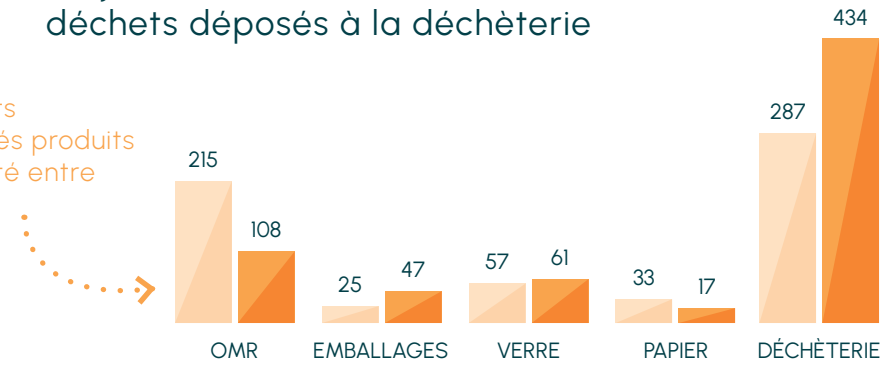


Le Programme Local de Prévention des Déchets de BBO Communauté est consultable sur [www.bbo-communaute.bzh](http://www.bbo-communaute.bzh)

## Objectif : réduire et valoriser les déchets déposés à la déchèterie

Évolution des déchets ménagers et assimilés produits sur BBO Communauté entre 2010 et 2022 (en kg/habitant)

■ 2010 ■ 2022



Malgré les efforts de tri qui ont abouti à une baisse significative des ordures ménagères résiduelles (OMR), le poids des déchets triés augmente. Désormais, la loi nous impose des efforts supplémentaires : **-15% de déchets ménagers et assimilés entre 2010 et 2030**. Pour cela, BBO Communauté devra diminuer, en plus des emballages, les déchets collectés à la déchèterie.

**En 2022, 4 125 tonnes de déchets verts, 1 239 tonnes de gravats et 1 359 tonnes de tout-venant ont été collectées à la déchèterie.**

### Des travaux souhaités et attendus pour la déchèterie de Bellevue

Depuis les années 2000, les déchèteries sont devenues des équipements de proximité très utilisés et font partie intégrante du dispositif de gestion des déchets. Elles tiennent un rôle de plus en plus central vis-à-vis des nouveaux enjeux liés à l'économie circulaire : réutiliser plutôt que jeter !

La déchèterie de BBO Communauté, **située dans le Parc d'Activités de Bellevue à Merlevenez**, est l'unique déchèterie du territoire. Elle accueille chaque année près de 55 000 usagers et traite 8 000 tonnes de déchets.

Afin de garantir à la population un service de qualité, tout en répondant aux exigences réglementaires et aux contraintes budgétaires de maîtrise des coûts, des travaux de rénovation ont été réalisés pour **un montant de 2 000 000 €**.

La nouvelle déchèterie de Bellevue, ouverte en mars, comprend désormais **14 quais de déchargement**, une plateforme de déchets verts et de gravats, un pôle réemploi et des nouveaux locaux.



**Contact Service Déchets :**  
Tél. 02 97 65 16 16 | [dechets@bbo-communaute.bzh](mailto:dechets@bbo-communaute.bzh)

**Contact Déchèterie :**  
Tél. 02 97 65 61 13 | [agents-dechetterie@bbo-communaute.bzh](mailto:agents-dechetterie@bbo-communaute.bzh)



### La recyclerie ouvre ses portes !

Depuis plusieurs mois, un projet de recyclerie est étudié par les élus et les acteurs du territoire de BBO Communauté. Les élus ont fait le choix d'un projet à but non lucratif qui allie réemploi et insertion professionnelle. Il a été confié à l'entreprise d'insertion Book Hemisphères, basée à Kervignac. Le réemploi est dans l'ADN de la coopérative présente depuis plus de 20 ans sur le territoire.

La recyclerie « ChouetteCoop » ouvrira ses portes cet été. Dans un premier temps, elle accueillera le public le mercredi et le samedi. Les dons sont acceptés directement à la recyclerie et dans le local réemploi de la déchèterie de Bellevue, aux heures d'ouverture.

Donnez une seconde vie à vos objets !

**Contact Recyclerie ChouetteCoop**  
**Parc d'Activités de Bellevue**  
7 rue des Pins, 56700 Merlevenez  
Tél. 02 97 36 36 21  
[recyclerie@chouettecoop.org](mailto:recyclerie@chouettecoop.org)

## TÉMOIGNAGES



### “ Noé PITAUX

Responsable de la déchèterie de Bellevue

La nouvelle déchèterie de Bellevue a été aménagée pour permettre une meilleure circulation pour les usagers et les prestataires afin qu'ils ne se croisent pas. Cela réduit les risques de collisions. En effet, la plateforme haute a été conçue pour permettre une meilleure visibilité, elle regroupe tous les flux de déchets sur un même niveau. Les bennes disposent toutes de signalétiques adaptées et numérotées. Quant aux déchets à déposer dans les locaux, des lettres de A à H ont été installées sur la façade. Ainsi, les agents peuvent rapidement orienter les usagers au bon endroit.

### RÉDUIRE LA QUANTITÉ ET LA TOXICITÉ DES DÉCHETS

L'ouverture de cette nouvelle déchèterie fait évoluer le métier de gardien de déchèterie. Grâce aux nouvelles filières « Responsabilité Élargie du Producteur » (REP), de plus en plus de déchets sont valorisés : jouets, articles de bricolage et de jardinage, articles de sport et de loisirs... Nous devenons des « agents-valoristes », garants du bon tri des déchets sur le site.

Nous ne nous contentons pas de contrôler les usagers à l'entrée et de les orienter vers des bennes définies par matière (métaux, carton, bois...). Désormais, nous devons être capables d'expliquer le devenir de chaque déchet et de juger dans quelle filière l'objet sera à déposer, en fonction de ses caractéristiques et de son état général. Cela implique une formation continue afin de garantir une bonne compréhension des filières REP. Bien trier permet ensuite à ces déchets de devenir des ressources par le réemploi, le démantèlement pour pièces, la valorisation matière...

Nous travaillons également aux côtés de Charline Nonin et Jeanne Cano (agents en charge de la prévention des déchets) dans le but de réduire la quantité et la toxicité des déchets qui entrent à la déchèterie. Nous avons un discours commun : le meilleur déchet reste celui que l'on ne produit pas !



### “ Jeanne CANO

Chargée de mission Biodéchets

La nouvelle plateforme de dépôt de déchets verts à la déchèterie est un des derniers aménagements réalisés. Elle a rouvert ses portes en juin, en complément des trois autres plateformes déjà présentes sur le territoire (Kervignac et Plouhinec).

A l'heure actuelle, les habitants ont pris l'habitude de déposer leurs déchets verts sur ces plateformes qui se remplissent à une vitesse exponentielle.

L'une de mes missions est de montrer aux usagers que l'on peut diminuer l'apport des déchets verts sur les plateformes en les valorisant directement sur place, dans les jardins.

Pour cela, BBO Communauté met à disposition des habitants une aide à la location d'un broyeur à la demi-journée ou à la journée. Broyés, les végétaux peuvent servir de paillage pour les parterres, de matière sèche pour le compost... Rien ne se perd !

Cette nouvelle déchèterie est un outil idéal pour sensibiliser à ces questions. En plus de sa fonction principale de récupération des déchets, elle sera le théâtre d'animations diverses et variées allant de l'initiation à la pratique du compostage jusqu'à la création de son propre paillage en passant par la confection de haie sèche par exemple.

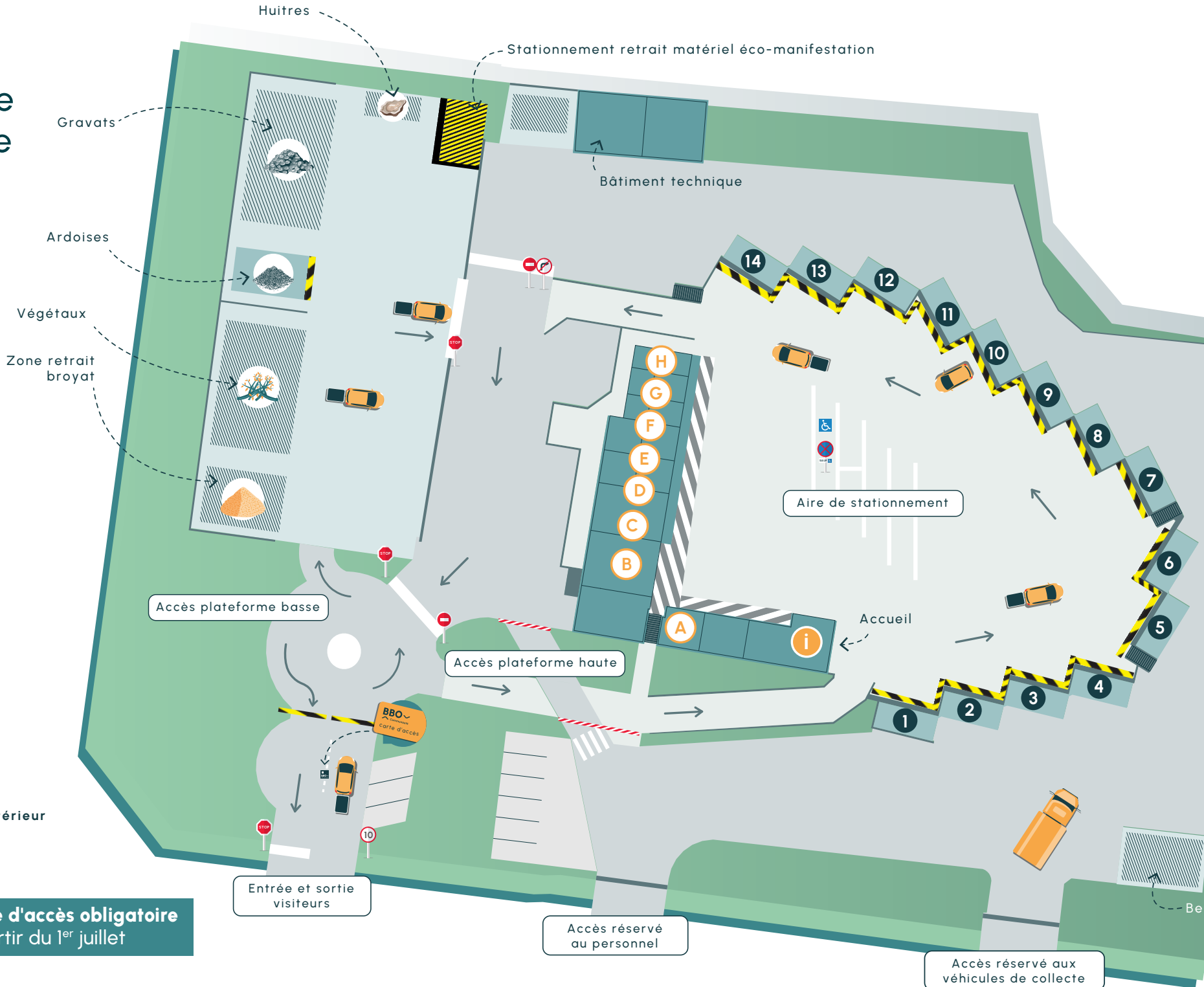
Ouvertes à tous, ces rencontres seront l'occasion pour moi d'échanger et d'accompagner les usagers vers un changement de comportement. A l'heure du réchauffement climatique, il ne s'agit plus de considérer les tailles de haies et les tontes de pelouse comme des déchets, mais bien comme des ressources inépuisables à valoriser.

**Pour plus d'informations, vous pouvez contacter Jeanne au 02 97 65 62 90 ou à [biodechets@bbo-communaute.bzh](mailto:biodechets@bbo-communaute.bzh)**



# PLAN de la déchèterie intercommunale

- A** Lampes, néons, cartouches d'encre, capsules Nespresso
- B** **Zone de réemploi pour la Recyclerie**  
Articles de sports et de loisirs, articles de bricolage thermiques
- C** Écrans, ordinateurs, petits appareils, électroménagers, piles
- D** Peintures, colles, vernis, produits phytosanitaires, radiographies à déposer sur la tablette à l'extérieur
- E** Huiles végétales à déposer sur la tablette à l'extérieur
- F** Huiles de vidange, filtres à huile, emballages vides souillés
- G** Batteries à déposer sur la tablette à l'extérieur
- H** Retrait des composteurs



- 1** **BENNE DE RÉSERVE**
- 2** **MEUBLES ET JOUETS BOIS**  
Mobilier en bois, articles de bricolage et de jardin en bois, jouets en bois ...
- 3** **MEUBLES ET JOUETS MULTI-MATÉRIAUX**  
Mobilier : canapés, rideaux, tapis, literie, mobilier plastique...  
Articles de bricolage et de jardin : outillage à main, aménagement du jardin, jouets, jeux de plein air ...
- 4** **FILIÈRE À L'ÉTUDE**
- 5** **PLÂTRE**  
Chutes de plâtre type BA13, carreaux de plâtre, plaques de plâtre ...
- 6** **FILIÈRE À L'ÉTUDE**
- 7** **FILIÈRE À L'ÉTUDE**
- 8** **POLYSTYRÈNE**
- 9** **BOIS (autres que meubles)**  
Palettes, caisses en bois, contreplaqué, poutres, bois de charpente, tourets, planches ...
- 10** **CARTON**  
Cartons secs, vides, pliés et aplatis
- 11** **FERRAILLE**  
Radiateurs fonte, tuyaux de cuivre, casseroles, poêles ...
- 12 13** **TOUT-VENANT NON VALORISABLE**  
Papiers peints, cartons souillés, caoutchouc, souches ...
- 14** **ÉLECTROMÉNAGER HORS FROID**  
Fours, cuisinières, radiateurs électriques, chauffe-eau ...

**BBO** Communauté  
carte d'accès obligatoire à partir du 1<sup>er</sup> juillet

## DÉCHÈTERIE DE BELLEVUE

Parc d'Activités de Bellevue  
56700 MERLEVEZ  
Téléphone : 02 97 65 61 13

Ouverte les lundis, mardis, mercredis et vendredis de 9h00 à 11h45 et de 14h00 à 17h45. Les samedis de 9h00 à 11h45 et de 13h30 à 17h15. Fermée les jeudis, dimanches et jours fériés.

**i** Pensez à la zone de réemploi avant tout dépôt !

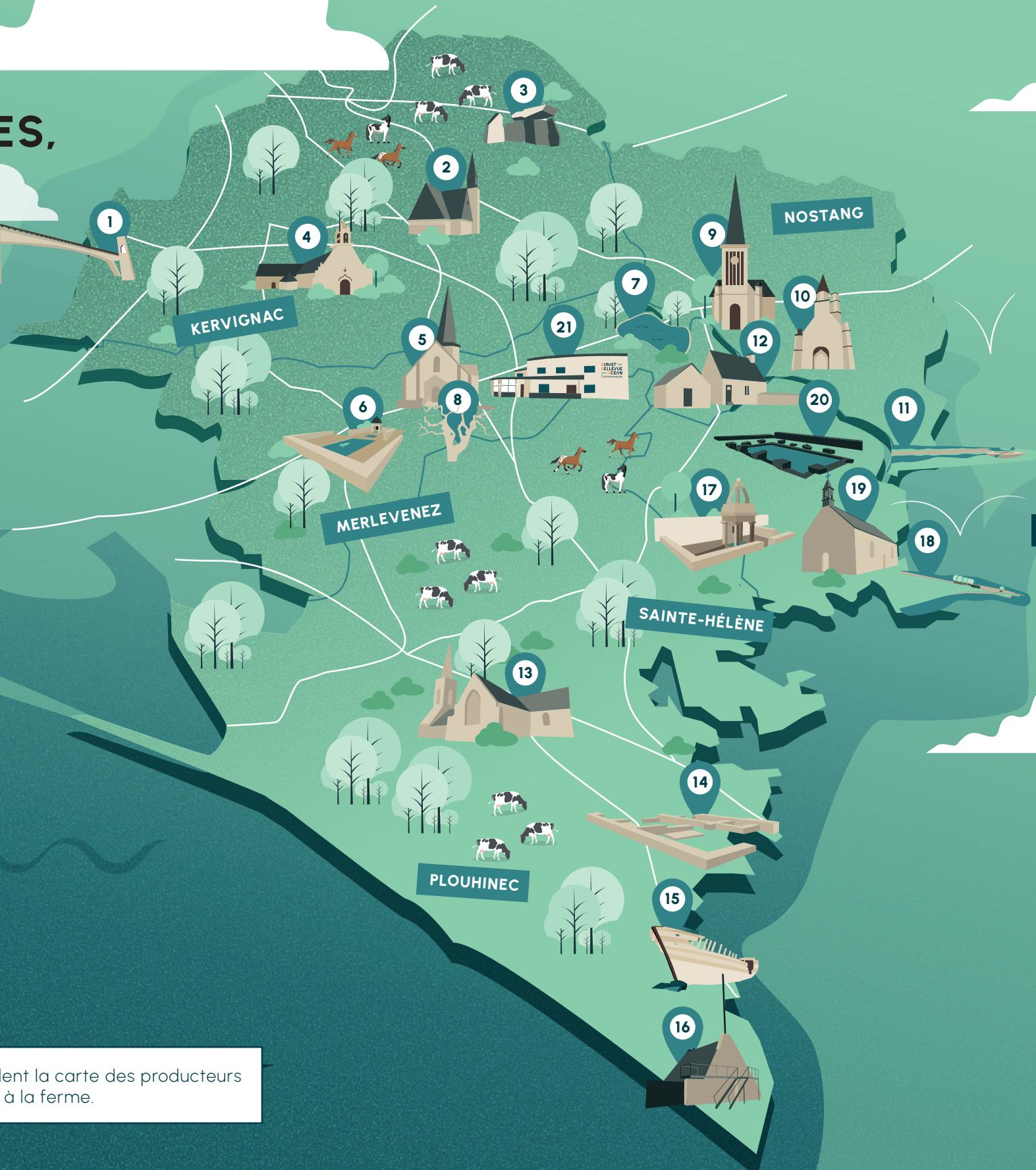


# CINQ COMMUNES, un territoire

- 1 LE PONT DU BONHOMME
- 2 L'ÉGLISE NOTRE-DAME-DE-PITIÉ
- 3 LE DOLMEN DES TROIS PIERRES
- 4 LA CHAPELLE DE LOCADOUR
- 5 L'ÉGLISE NOTRE-DAME-DE-JOIE
- 6 LA FONTAINE MARIA
- 7 L'ÉTANG DE MOULIN RHODES
- 8 LE CHÂTAIGNIER REMARQUABLE

- 9 L'ÉGLISE SAINT-PIERRE ET SAINT-PAUL
- 10 LA CHAPELLE NOTRE-DAME DE LÉGEVIN
- 11 LA POINTE DU GOUARDE
- 12 LE VILLAGE DE GÎTES DE REMOULIN
- 13 L'ÉGLISE NOTRE-DAME-DE-GRÂCE
- 14 LE SITE ARCHÉOLOGIQUE DE MANÉ-VÉCHEN
- 15 LE CIMETIÈRE DES BATEAUX DU MAGOUËR
- 16 LE SÉMAPHORE DU MÂT FENOUX
- 17 LA FONTAINE MIRACULEUSE
- 18 LA POINTE DE LA VIEILLE CHAPELLE
- 19 LA CHAPELLE NOTRE-DAME DE LA PITIÉ
- 20 LE LAVOIR ET LA FONTAINE DE KERZERH
- 21 BBO COMMUNAUTÉ

**i** Retrouvez dans le numéro précédent la carte des producteurs qui proposent de la vente directe à la ferme.



# DÉCOUVREZ LES SITES incontournables du territoire

## KERVIGNAC

### 1 LE PONT DU BONHOMME

Le Pont du Bonhomme relie les villes de Kervignac et de Lanester en franchissant le Blavet. Il offre un point de vue sur le cimetière des bateaux et les statues pittoresques du Bonhomme et de la Bonne Femme. Les reproductions en résine des statues originales sont installées au sommets des deux piliers de pierre depuis 1995.



## MERLEVENEZ

### 5 L'ÉGLISE NOTRE-DAME-DE-JOIE

Cette église romane en croix latine est orientée à un plan proche de celui des églises cisterciennes. Les archéologues pensent que l'église Notre-Dame-de-Joie construite au 15<sup>ème</sup> siècle a été bâtie sur les structures d'un édifice antérieur. Au cours de la seconde guerre mondiale, pendant l'épisode de la poche de Lorient, le clocher de l'église sert de poste d'observation aux allemands. Les alliés, après avoir prévenu la population, le bombardent. Il s'effondre quelques jours plus tard. L'église Notre-Dame-de-Joie sera superbement restaurée au cours des années soixante. Elle fait l'objet d'une inscription au titre des monuments historiques.

### 7 L'ÉTANG DE MOULIN RHODES

L'étang de Moulin Rhodes est situé au fond de la Ria d'Étel. Il s'agit d'un étang d'eau douce sans entrée maritime, son barrage est située sur la départementale D33. Ce plan d'eau privé est alimenté par 2 ruisseaux distincts dont le plus important, le ruisseau du Moulin de Saint-Georges, débouche en rive gauche. L'étang abrite une faune et une flore d'une remarquable diversité. L'étang de Moulin Rhodes est inclus dans la zone Natura 2000 de la Rivière d'Étel. Un itinéraire de randonnée de 10 km (balisage jaune) passe près du plan d'eau.

### 2 L'ÉGLISE NOTRE-DAME-DE-PITIÉ

L'église Notre-Dame-de-Pitié, reconstruite après-guerre en 1958, est repérable par sa haute tour et son clocher coiffé d'une flèche ajourée. Ses vitraux en dalle de verre composent une frise remarquable du maître-verrier de réputation internationale Gabriel Loire. Douze statues en bois représentant les apôtres ornent le porche d'entrée. Elles sont classées au Patrimoine Départemental.

### 3 LE DOLMEN DES TROIS PIERRES

De son passé préhistorique, Kervignac a gardé quelques vestiges mégalithiques, dont le principal se trouve entre les villages du Rohabon et du Castello. Il s'agit du Dolmen des Trois Pierres (Tri-Men de Castello), situé à proximité de la route Hennebont-Brandérion. Ce monument doit avoir entre 4000 et 6000 ans.

### 4 LA CHAPELLE DE LOCADOUR

Cette chapelle dédiée à Notre-Dame de la Clarté est la plus ancienne de Kervignac (nef du 15<sup>ème</sup> siècle. Culte de Saint-Amadour, comme Rocamadour dans le Lot). Elle est située dans le village de Locadour et fait l'objet d'une inscription au titre des monuments historiques.

### 6 LA FONTAINE MARIA

La fontaine est implantée en contrebas de la route de Port-Louis. Elle a été édifée en 1729, date portée sur le linteau. La source couverte d'un dôme galbé à quatre pans repose sur un mur creusé d'une niche et deux gros balustres. L'eau s'écoule dans deux bassins successifs qui servent de lavoir. La fontaine a été récemment entourée d'un muret.

### 8 LE CHÂTAIGNIER REMARQUABLE

Le châtaignier centenaire, situé à l'angle des rues du Presbytère et du Budo, est un trésor de biodiversité. Il rayonne, stoïque, dégageant force, quiétude et sérénité. Son allure originale et son tronc imposant attirent l'œil des passants. Il fait bon de s'asseoir un instant à son pied pour se reposer ou méditer.

## NOSTANG

### 9 L'ÉGLISE SAINT-PIERRE ET SAINT-PAUL

L'église Saint-Pierre et Saint-Paul, datant du 17<sup>ème</sup> siècle, est un édifice à trois vaisseaux, construit en pierre de taille de granite sur un plan en croix latine. Le 17 janvier 1945, depuis la batterie lourde du Bêgo à Penthièvre, les artilleurs allemands visent le clocher de Nostang. Au deuxième tir, un obus explose dans la chambre des cloches, faisant effondrer la flèche. Ce gros obus est conservé avec une plaque commémorative devant le porche de l'église. La flèche et la chambre des cloches sont reconstruites en béton armé en 1951, selon un dessin très proche de celui du clocher de Kervignac.

### 10 LA CHAPELLE NOTRE-DAME-DE-LÉGEVIN

La chapelle Notre-Dame-de-Légevin a été construite fin du 16<sup>ème</sup> et modifiée au 18<sup>ème</sup> siècle, les styles renaissance et gothique y cohabitent. Elle est considérée par la tradition populaire comme « la mère de Notre-Dame-de-Quelven ». Tout en granit, elle a belle allure avec son haut clocher à tourelle d'escaliers et son chevet à trois pans.

### 11 LA POINTE DU GOUARDE

La Pointe du Gouarde offre une vue panoramique sur la Ria d'Étel. Les amoureux des oiseaux et des beaux paysages seront ravis d'y faire une pause. Un itinéraire de randonnée de 6,3 km passe par le village du Gouarde (balisage rouge) et offre aux randonneurs de nombreux points de vue sur la Ria, qui diffèrent selon les marées.

### 12 LE VILLAGE DE GÎTES DE REMOULIN

Village de caractère, situé au cœur de Nostang, en bordure de la Ria d'Étel, le Hameau de Remoulin (datant du 19<sup>ème</sup> siècle) a été joliment restauré. Propriété de BBO Communauté, il présente un ensemble de gîtes, qui grâce à la qualité de leur architecture et à l'environnement qui les entourent, offrent l'image d'un authentique village breton.



## PLOUHINEC

### 13 L'ÉGLISE NOTRE-DAME-DE-GRÂCE

Dominant les maisons du bourg du haut de ses cinquante mètres, l'église Notre-Dame-de-Grâce date de 1872. A l'intérieur de cet édifice néo-gothique, le mobilier du chœur avec ses boiseries, ses claires voies et ses stalles sont l'œuvre du sculpteur lorientais Le Brun. Tous les ans, la procession du pardon chemine à partir de la croix du Pontoir et de la fontaine voisine.

### 14 LE SITE ARCHÉOLOGIQUE DE MANÉ-VÉCHEN

La villa gallo-romaine de Mané-Véchen, construite à la fin du 2<sup>ème</sup> siècle de notre ère, domine la Ria d'Étel. Cette vaste villa a révélé lors de fouilles archéologiques des vestiges remarquablement conservés, des éléments variés de décors et également une sculpture exceptionnelle en relief représentant Ariane et Dionysos. Les ruines constituent un parc archéologique vivant. Le site de Mané-Véchen est l'un des rares monuments antiques visitables en Bretagne. Il fait l'objet d'une inscription au titre des monuments historiques. BILLETS pour les visites en vente au Point Info Tourisme Intercommunal. Des visites pour les scolaires sont aussi possibles, à partir de mai.

### 15 LE CIMETIÈRE DES BATEAUX DU MAGOUËR

Le cimetière de bateaux est situé à deux pas du port du Magouër, sur la rive droite de la Ria d'Étel. Ses carcasses témoignent des épopées sardinières et thonières qu'a connues Plouhinec au cours du 20<sup>ème</sup> siècle. Le Magouër et son petit port est un ancien village de pêcheurs, dernier abri des marins avant la mer.

### 16 LE SÉMAPHORE DU MÂT FENOUX

La barre d'Étel est un banc de sable sous-marin formé par les courants qui se croisent à l'entrée de la Ria, au point de rencontre de la marée et du cours de la rivière. Elle rend le passage difficile pour les bateaux. Elle est gardée par le sémaphore du Mât Fenoux, construit en 1960, dernier sémaphore civil de France, qui assure le guidage et la sécurité des navires.

## SAINTE-HÉLÈNE

### 17 LA FONTAINE MIRACULEUSE

Cette fontaine, située près de l'église, a été construite au 18<sup>ème</sup> siècle. Les pêcheurs venaient y prier pour trouver des sardines, et les jeunes filles, des maris. Les femmes s'enquerraient du sort des disparus en déposant un morceau de pain sur l'eau de la fontaine. S'il flottait, le disparu était en vie, s'il coulait, c'est qu'il était mort. La fontaine est classée à l'inventaire des monuments historiques.

### 18 LA POINTE DE LA VIEILLE CHAPELLE

Sur cette pointe où l'on a une vue exceptionnelle sur la Rivière d'Étel, se trouvait la première chapelle du territoire dont il ne reste plus que la pierre de l'autel datant de 590. Paradis des ornithologues, la Ria est également le lieu de séjour et de nidification pour une multitude d'oiseaux sédentaires ou de passage : hérons, aigrettes, sternes, tadornes, canards, bernaches, cormorans, goélands... Que ce soit pour la pêche, pour la voile ou pour le kayak, la pointe de la Vieille Chapelle est un site idéal d'exploration de la Ria. Une aire de pique-nique se trouve au bord de la rivière.

### 19 LA CHAPELLE NOTRE-DAME-DE-LA-PITIÉ

Située à Kerdavid, la chapelle Notre-Dame-de-la-Pitié a été érigée en 1858 en remplacement de la Chapelle de Kerentreh à la Pointe de la Vieille Chapelle. Elle est dédiée aux marins. On y trouve un tableau central : la déploration du Christ. La bannière comportant également cette déploration et le bateau portés en procession jusqu'à la mer le jour du pardon sont inscrits à l'inventaire supplémentaire des monuments historiques.

### 20 LE LAVOIR ET LA FONTAINE DE KERZERH

Le lavoir de Kerzerh se situe rue de Bellevue, et de l'autre côté de la voie se trouve sa jolie fontaine. Ce lavoir d'autrefois, laissé à l'abandon pendant plusieurs décennies, a été restauré en 2015. Un itinéraire de randonnée de 8 km (balisage vert) passe par le village de Kerzerh direction le Pont Madame en bord de la Ria d'Étel.



# LE PÔLE petite enfance

En 2022, les élus de Kervignac, Merlevenez, Nostang, Plouhinec et Sainte-Hélène ont travaillé ensemble pour améliorer les services rendus aux familles d'enfants de moins de quatre ans au sein du Pôle Petite Enfance.

## Le Relais Petite Enfance Intercommunal

← Pour les parents et les assistants maternels !

En 2023, le RIPAME devient le Relais Petite Enfance Intercommunal (RPEI)

### POURQUOI VENIR AU RELAIS PETITE ENFANCE INTERCOMMUNAL ?

Vous êtes parent :

- Vous recherchez un mode d'accueil pour votre enfant ?
- Vous avez des questions concernant votre rôle de parents-employeurs ?
- Vous souhaiteriez une écoute, un soutien personnalisé ?

Vous êtes professionnel de la petite enfance :

- Vous souhaitez devenir assistant(e) maternel(le) ?
- Vous avez des questions concernant vos droits et vos devoirs ?
- Vous souhaitez rencontrer d'autres professionnels de la petite enfance et participer à des matinées d'éveil ?

### COMMENT CELA FONCTIONNE ?

Deux animatrices vous accueillent pour répondre à vos questions et vous accompagner dans vos démarches :

**i** N'hésitez pas à consulter le planning des matinées d'éveil sur le site de vos communes !



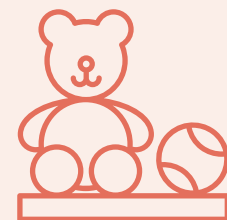
#### KERVIGNAC

Esplanade du Pré Carré, rue du Stade  
02 97 02 68 61 | rpei@kervignac.com  
Maureen LECOURT vous accueille,  
de préférence sur rendez-vous.  
Lundi : 13h30 à 17h15  
Mardi et jeudi : 13h30 à 18h30  
Vendredi : 9h00 à 12h30 et 13h30 à 17h17



#### PLOUHINEC

Espace Jean-Pierre Calloch, entrée côté place de l'Église, rue Maurice Thomas  
06 59 71 48 45 | rpei@kervignac.com  
Jessie BOUVART vous accueille,  
de préférence sur rendez-vous.  
Mardi et jeudi : 13h30 à 18h30  
Mercredi : 9h00 à 12h30 et 13h30 à 17h00



## Du changement également du côté du Lieu d'Accueil Enfants-Parents (LAEP)

← Pour les parents !

Le Lieu d'Accueil Enfants-Parents est un espace de rencontres et d'échanges entre parents, accompagnés de leur(s) enfant(s) jusqu'à 4 ans. Ce lieu est aussi ouvert aux grands-parents ou tout autre membre de la famille, ainsi qu'aux futurs parents. Le Lieu d'Accueil Enfants-Parent est itinérant au sein des cinq communes de BBO Communauté.

### POURQUOI VENIR AU LIEU D'ACCUEIL ENFANTS-PARENTS ?

Il permet aux jeunes enfants de découvrir un nouvel espace de jeux tout en ayant la présence rassurante de leur parent.

C'est un lieu **ressource** pour les familles, où la parole est libre et l'écoute bienveillante. Ce lieu permet aux parents de :

- Rencontrer des professionnels de l'enfance
- Rencontrer d'autres parents
- Partager des moments privilégiés avec leur(s) enfant(s)
- Permettre à l'enfant de rencontrer d'autres enfants
- Jouer avec leur(s) enfant(s)

Trois professionnelles de l'enfance se tiennent à disposition des parents et des enfants en offrant un cadre sécurisant, chaleureux et ludique.

Vous pouvez retrouver l'équipe du Lieu d'Accueil Parents-Enfants, **Mélanie, Jessie et Émilie**, les lundis et jeudis matin, sur l'ensemble du territoire :

KERVIGNAC	MERLEVEZ	NOSTANG	PLOUHINEC	SAINTE-HELENE
1 lundi sur 3 9h30 – 11h30	1 lundi sur 3 9h30 – 11h30	1 lundi sur 3 9h30 – 11h30	1 jeudi sur 2 9h30 – 11h30	1 jeudi sur 2 9h30 – 11h30
Salle du dojo - 3 Complexe sportif	Salle Fortuné Le Calvé	Salle Ar Yaouankiz Rez-de Chaussée du bâtiment scolaire Les Aigrettes	Complexe sportif Kilkee Entrée côté pompiers	Maison des associations Entrée par le jardin
Allée des sports	Face au 21, Rue des alouettes	Place Eugène Le Bihan	Place Kilkee	8 rue de Plouhinec



### À NOTER :

- Entrée libre et gratuite, sans inscription entre 9h30 et 11h30.
- Pour connaître les dates et lieux de rendez-vous, n'hésitez pas à consulter le planning sur le site de votre mairie, rubrique Petite Enfance.
- Le Lieu d'Accueil Enfants-Parents n'accueille pas durant les vacances scolaires.



Pour tout renseignement, contactez **Mélanie ROBIC**, référente du Lieu d'Accueil Enfants-Parents à [coordopetiteenfance@kervignac.com](mailto:coordopetiteenfance@kervignac.com) ou au 02 97 02 60 76

## MOT DE SOPHIE LE CHAT, PRÉSIDENTE

Comme je vous l'indiquais dans le numéro précédent du magazine, je vois la **mutualisation** comme étant l'essence même de la communauté de communes. Pour le territoire de BBO Communauté, la gestion du service Petite Enfance en est un très bel exemple.

La **compétence Petite Enfance appartient aux communes**, mais il est très vite apparu qu'une action à l'échelle du territoire de BBO aurait aussi du sens. En 2006, la création du Relais Intercommunal Parents Assistants Maternels Enfants (RIPAME) a permis de rassembler pour la première fois les cinq communes autour de cette thématique.

Année après année, **ce projet commun** a évolué et le service s'est étoffé, avec pour objectif d'améliorer toujours plus l'offre proposée aux parents et à leurs enfants. En 2021, sous l'impulsion de la CAF du Morbihan, BBO Communauté a rassemblé les communes autour d'une **Convention Territoriale Globale (CTG)**, dont un des principaux axes est la petite enfance. Nous avons travaillé ensemble à définir les besoins des familles et nous faisons en sorte d'y répondre du mieux possible, en **communes associées**.



# L'ÎLE DU NOHIC, trésor méconnu de la Ria d'Étel

## LA RIA D'ÉTEL, UNE PARENTHÈSE ENTRE TERRE ET MER

La Rivière d'Étel, plus connue sous le nom de Ria d'Étel, est une vallée fluviale envahie par la mer. Elle constitue une baie abritée parsemée d'îlots, située aux portes de l'océan Atlantique. Elle fend la terre, dessinant méandres et replis, bras et étangs sauvages soumis au rythme des marées. À l'embouchure, la « barre d'Étel », un banc de sable sous-marin mouvant, ferme la baie. Cette barre rend la navigation difficile, voire impossible à certains moments à cause des forts courants ou par vent contraire. Même par temps calme le danger demeure. Au total, la Ria d'Étel mesure 35 km, son aber recouvre 22 km et pénètre à l'intérieur des terres sur 15 km. Elle abrite un écosystème riche avec une faune et une flore sous-marines remarquables.

## L'ÎLE DU NOHIC ET SA MAISON ABANDONNÉE

La Ria d'Étel est parsemée d'îlots, comprenant celui de Saint-Cado situé sur la commune de Belz, très prisé des touristes. L'île du Nohic est moins connue mais toute aussi jolie. C'est un petit îlot rocheux, mesurant 400m<sup>2</sup> de superficie et situé à l'entrée de la Ria d'Étel, sur la commune de Plouhinec. Il accueille une petite maison de 42m<sup>2</sup> construite en 1893 par un ostréiculteur. Cette maison servait de logement au gardien chargé de l'entretien et de la surveillance des parcs ostréicoles situés aux abords de l'île. La concession ostréicole du Nohic a fermé en 1935. La maison est restée à l'abandon de 1955 à 2016, date de sa restauration.

## RESTAURATION DE LA PETITE MAISON

Vide depuis 1955, la maison ostréicole avait perdu son toit et son charme d'antan. En 2013, l'association « L'île du Nohic » a été créée dans l'unique but de restaurer l'île et sa maison, aujourd'hui propriétés du Conservatoire du littoral. Un projet qui s'est concrétisé en 2016 grâce à l'équipe de Jean-Marc Beauchet (Président de l'association) qui a su mobiliser des centaines de bénévoles, aux côtés des habitants, de la commune de Plouhinec, de mécènes et de donateurs publics et privés. Les fonds nécessaires ont été trouvés, environ 212 300€.

Le projet, soutenu par la Fondation du Patrimoine, visait à restituer l'aspect d'origine à la maison en travaillant sur les maçonneries de façades, la toiture et la charpente ainsi que la cheminée, le four, la réserve d'eau et les murets. Les travaux de restauration ont duré 4 mois, de juillet à novembre 2016.

Ce chantier patrimonial a mobilisé un tailleur de pierre, un menuisier et un charpentier, orchestrés par l'architecte du Patrimoine et l'architecte des Bâtiments de France.

Pour en savoir plus sur l'île du Nohic, vous pouvez contacter le Point Info Tourisme de BBO Communauté. L'association « L'île du Nohic » a été dissoute en novembre 2017.

Un chantier de transition professionnelle de BBO Communauté a également participé au projet. Il avait pour mission la remise en état du four à brai et du mur d'enceinte en pierre.

La maison du Nohic a été restaurée à l'identique. Les maçonneries des façades ont été rétablies avec les nombreuses pierres retrouvées sur l'île, ou complétées par du granit de la région. Quant à la toiture, elle a été entièrement reconstruite avec une charpente en chêne et des ardoises naturelles. Comme autrefois, il n'y a pas ni eau courante, ni électricité sur l'île.

## UNE NOUVELLE CARTE POSTALE

Le projet de restauration de la maison du Nohic avait pour but de valoriser le patrimoine ancien, mettre en valeur le paysage de la Ria d'Étel, le tout en préservant les équilibres écologiques sur et aux abords de l'île. C'est chose faite !

60 ans après son abandon, la maison du Nohic a retrouvé ses volets, peints d'un bleu « étellois », ainsi qu'un petit aménagement intérieur semblable à celui de ses débuts. Elle fait la fierté des habitants de Plouhinec et témoigne de son histoire ostréicole. Comme sa grande sœur de Saint-Cado à Belz, l'île du Nohic reste fermée au public afin de préserver sa faune et sa flore. Les amoureux du patrimoine et des beaux paysages pourront admirer l'île depuis le rivage, voire en bateau ou en kayak. Magie de la Ria d'Étel, la vue change constamment en fonction de la lumière et des marées. A chaque saison, la maison du Nohic s'offre une nouvelle carte postale.



## RENEVEZIÑ DIBAR

# WAR ENEZ AN HOC'HIG E PLEHENEG

La traduction en breton a été réalisée par l'Office Public de la Langue Bretonne

Setu ouzhpenn 20 vlez bremañ e sterna Yannick ar Floc'h chanterioù da skoazelliñ an dud da chañch micher e kumunioù Blavezh Gwelmeur Mor Bras Kumuniezh. E 2016 eo war enez an Hoc'hig e Pleheneg en doa ambrouget pemp den a veit adkempenn ar forn brae hag ar voger-harp hag a wareza an enezenn diouzh ar gwagennoù hag ar lanvioù.

Danevelliñ a ra :

« Ur skipailh bihan am boa, daou baotr ha teir flac'h. N'hon eus ket graet ar dro ar savadur mes ar adkempenn ar forn brae, el ma voe a-gent. Servijiñ a rae gwezharall da galafeltriñ ar sac'hadoù istr. En ter-du e veze soubet ar sac'hadoù graet diàr koed. Damzistrujet e oa ar forn. Adkavet hon eus mein ar lec'h hag hon eus adimplijet anezhe. Gellet hon eus adkavout ar re a zae eus ar forn rak tarchet e oant get ter-du. Adsavet hon eus ar voger-dro ivez hag a wareza an enezenn diouzh argadennoù ar gwagennoù.

Èl a veit ar forn, adimplijet hon eus ar mein a oa chomet ar lec'h, kuzhet er lec'hid e-pad meur a zekvloaziad. Ur chanter dibar e oa e-keñver ar lec'h ha natur ar raktres. Monet ha donet a raemp get bagig-treizh servijoù teknikel Ploheneg, da vintin ha d'enderv hervez ar lanvioù. Labourat e Gwazh an Intel a voe un espar a zegouezh. Plijet on bet ivez dre ma'c'h eus bet eskemmoù skiant-preniñ get an embregerezh mañsonerezh hag a oa ar chanter. N'eo ket bemdez e kemerer perzh en adkempenn monumantoù istorel. Fouge zo enomp o vout kemeret perzh a veit reiñ he lufr en-dro d'an trezoliñ Enez an hoc'hig ! »



## Traduction

### RESTAURATION ATYPIQUE SUR L'ÎLE DU NOHIC À PLOUHINEC

Voilà plus de 20 ans que Yannick Le Floch encadre des chantiers de transition professionnelle sur les communes de BBO Communauté. En 2016, c'est sur l'île du Nohic à Plouhinec qu'il a accompagné cinq personnes pour remettre en état le four à brai et les murets de soutènement qui protègent l'île des vagues et des marées.

Il raconte :

« J'avais une petite équipe, deux hommes et trois femmes. Nous ne sommes pas intervenus sur le bâtiment mais sur la remise en état du four à brai, à l'identique. Il servait dans le temps à calfeutrer les poches à huître. Ces poches en bois étaient trempées dans du goudron. Le four était partiellement détruit. Nous avons retrouvé des pierres sur place et nous les avons réutilisées. Nous avons pu facilement reconnaître celles qui provenaient

du four car elles étaient encore tachées de goudron. Nous avons également refait le mur d'enceinte qui protège l'île de l'assaut des vagues. Comme pour le four, nous avons réutilisé les pierres qui étaient restées sur place, cachées dans la vase durant plusieurs décennies. C'était un chantier atypique de par son emplacement et la nature du projet. Nous faisons le déplacement avec la barge des services techniques de Plouhinec, matin et soir, au gré des marées. Travailler sur la Ria d'Étel fut une expérience exceptionnelle. J'ai également apprécié les échanges de savoir-faire avec l'entreprise de maçonnerie présente sur le chantier. Ce n'est pas tous les jours que nous participons à la restauration d'un monument historique. Nous sommes fiers d'avoir contribué à redonner de l'éclat à ce petit trésor qu'est l'île du Nohic ! »

# DÉCHETS



## CHANGEMENTS DES HORAIRES D'OUVERTURE DU SERVICE DÉCHETS

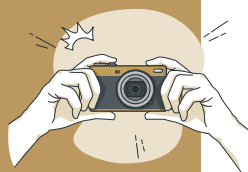
Désormais, l'accueil physique et téléphonique du service Déchets se fait uniquement les matins de 9h00 à 12h00, du lundi au vendredi. Afin de mieux traiter vos demandes, le service est fermé les après-midis, sauf sur rendez-vous. Nous vous conseillons de privilégier les demandes par mail à [dechets@bbo-communaute.bzh](mailto:dechets@bbo-communaute.bzh) en pensant à bien mentionner vos coordonnées complètes.



Anne BAL, vous accueille et répond à toutes vos questions sur le tri, la collecte, la facturation...

Participez à la réalisation du magazine, envoyez-nous vos plus beaux clichés du territoire !

Vous êtes photographe amateur, débutant ou confirmé, nous vous invitons à participer à la réalisation du magazine Du Blavet à l'Océan en nous envoyant vos plus beaux clichés du territoire de BBO Communauté. Vos photos seront peut-être sélectionnées pour illustrer les prochains numéros !



**i** Vous souhaitez participer ? Contactez-nous à [communication@bbo-communaute.bzh](mailto:communication@bbo-communaute.bzh) pour que nous puissions vous transmettre le formulaire de participation.



### REPAIR CAFÉ

Le Repair Café ferme ses portes pendant les vacances estivales (juillet et août). Retrouvez les bénévoles-réparateurs du Collectif Repair Café de Bellevue le samedi 02 septembre, puis chaque premier samedi du mois.

8 rue Hent en Douar, Parc d'Activités de Bellevue, à Merlevenez



### BBO Communauté

Parc d'Activités de Bellevue, 1 allée de Ti-Neuë, Merlevenez  
Tél. 02 97 65 62 90 | [contact@bbo-communaute.bzh](mailto:contact@bbo-communaute.bzh)  
Du lundi au vendredi : 9h00-12h00 et 14h00-17h00

### France services

Tél. 02 97 65 62 90 | [ccbbo@france-services.gouv.fr](mailto:ccbbo@france-services.gouv.fr)  
Du lundi au vendredi : 9h00-12h00 et 14h00-17h00  
De préférence sur rendez-vous

### Gestion des déchets

Tél. 02 97 65 16 16 | [dechets@bbo-communaute.bzh](mailto:dechets@bbo-communaute.bzh)  
Du lundi au vendredi : 9h00-12h00  
Fermé les après-midi, sauf sur rendez-vous

### Déchèterie

Parc d'Activités de Bellevue, Merlevenez  
Tél. 02 97 65 61 13 | [agents-dechetterie@bbo-communaute.bzh](mailto:agents-dechetterie@bbo-communaute.bzh)  
Lundi, mardi, mercredi, vendredi : 9h00-11h45 et 14h00-17h45  
Samedi : 9h00-11h45 et 13h30-17h15  
Fermée le jeudi, le dimanche et les jours fériés

### Point Accueil Emploi

Tél. 02 97 65 62 90 | [emploi@bbo-communaute.bzh](mailto:emploi@bbo-communaute.bzh)  
Du lundi au vendredi : 9h00-12h00 et 14h00-17h00

### Point Info Tourisme

2 rue du Driasker, place du Marché du Puits, Plouhinec  
Tél. 02 97 36 73 00 | [infotourisme@bbo-communaute.bzh](mailto:infotourisme@bbo-communaute.bzh)  
Du lundi au samedi : 10h00-12h00 et 14h00-17h00  
Dimanche : 10h00-13h00

### Mi-saison avril, mai, juin, septembre

Fermé le mercredi et le jeudi

### Haute saison juillet, août

Ouvert tous les jours du lundi au samedi : 10h00-13h00 et 14h00-18h00  
Dimanche et jours fériés : 10h00-13h00

### Service Public d'Assainissement Non Collectif

Conseils et contrôles des installations  
Tél. 02 97 65 98 98 | [spanc@bbo-communaute.bzh](mailto:spanc@bbo-communaute.bzh)  
Du lundi au vendredi : 9h00-12h00 et 14h00-17h00

### Espace Conseil France Renov' ALOEN

Accompagnement gratuit  
à la rénovation énergétique auprès des particuliers  
Tél. 06 65 77 93 80 | [www.aloen.fr](http://www.aloen.fr), rubrique contact  
Du lundi au vendredi : 9h00-12h00 et 14h00-17h00  
Accueil sur rendez-vous mercredi et jeudi : 9h00-12h00 et 14h00-17h00



L'EAU N'EST PAS UNE  
RESSOURCE INÉPUISABLE,  
**PRÉSERVONS-LA !**

[www.eaudumorbihan.fr](http://www.eaudumorbihan.fr)

- SURVEILLEZ VOTRE COMPTEUR
- PRÉFÉREZ LA DOUCHE AU BAIN
- FERMEZ LES ROBINETS
- UTILISEZ LES APPAREILS DE LAVAGE À PLEIN
- INSTALLEZ DES ÉQUIPEMENTS ÉCONOMES EN EAU
- FAITES ATTENTION AUX FUITES
- RÉCUPÉREZ L'EAU DE PLUIE
- LIMITEZ LES ARROSAGES DES JARDINS



## RETROUVEZ-NOUS



sur notre site internet et sur nos réseaux sociaux.  
[www.bbo-communaute.bzh](http://www.bbo-communaute.bzh)

### BBO COMMUNAUTÉ

Parc d'Activités de Bellevue, 1 allée de Ti-Neuë, 56700 MERLEVENEZ  
Tél. 02 97 65 62 90 | [contact@bbo-communaute.bzh](mailto:contact@bbo-communaute.bzh)